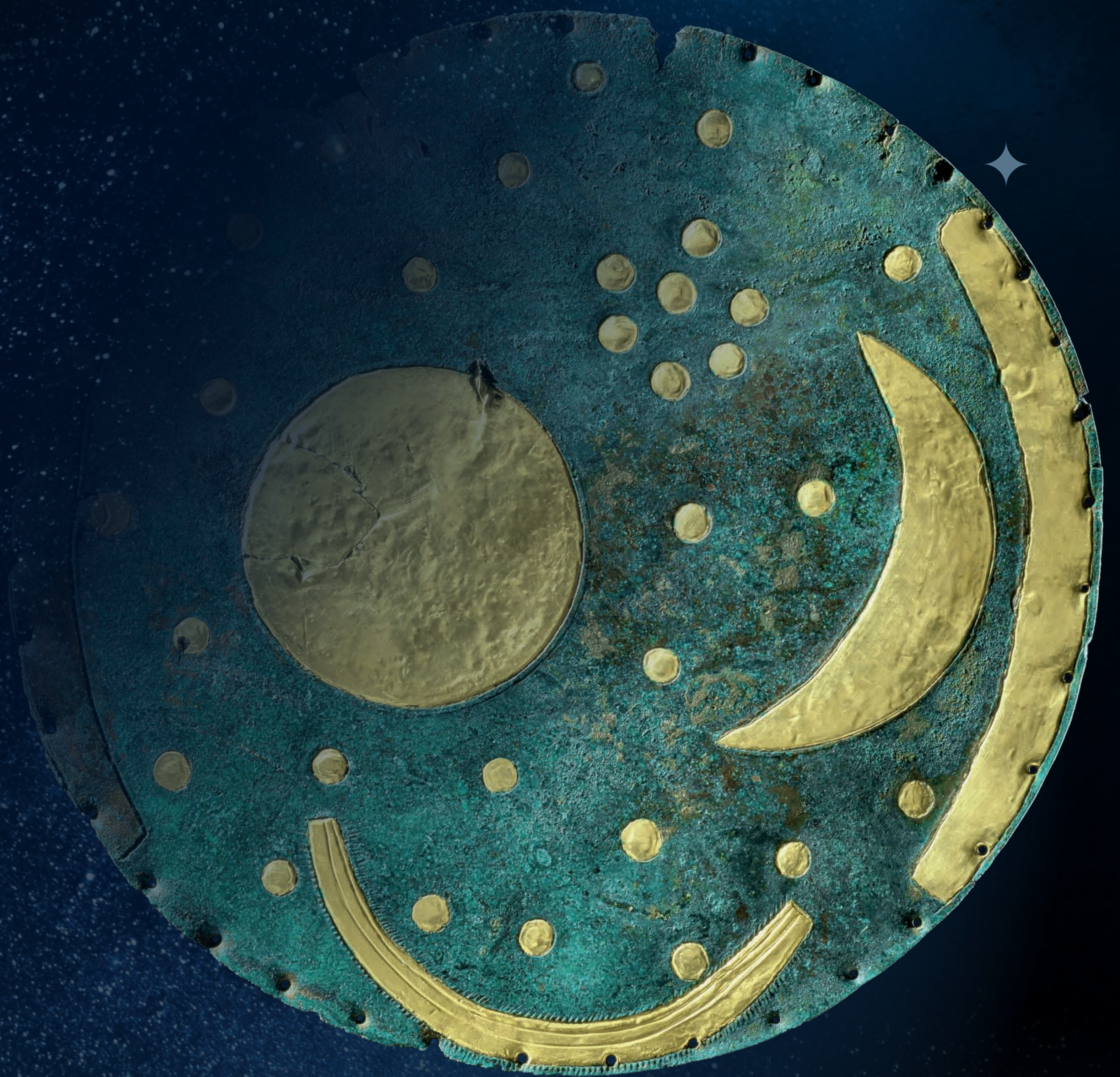


Niebiański

Dysk

SERCE EUROPY
3 600 LAT TEMU



z Nebry



Widok na dolinę Unstruty
w pobliżu Nebry.

©LDA, Foto: Juraj Lipták, Monachium.

Minione światy

Niebiański Dysk z Nebry to jedno z najważniejszych
znalezisk archeologicznych końca ubiegłego stulecia.
Ukazuje najstarsze znane na świecie konkretne
przedstawienie zjawisk astronomicznych.

Elementy nieba dziennego i nocnego łączą się
z abstrakcyjną siecią gwiazd. Słońce i księżyc są nie
tylko pokazane na niebie, ale także objaśnione. Między
horyzontami pojawia się statek w nocnej podróży przez
niebieski ocean – po raz pierwszy odnotowany jako
centralny symbol mityczny w Europie.

Dysk daje nam wgląd w wiedzę o świecie i religię naszych
przodków sprzed 3600 lat.

W 1999 roku został wyrwany z ziemi przez poszukiwaczy
skarbów. Po spektakularnym pościgu za rabusiami,
w 2002 roku brązowy skarb trafił wreszcie do Krajowego
Muzeum Prehistorii w Halle (Saale). W 2013 roku Niebiański
Dysk został wpisany na Listę »Pamięć Świata« UNESCO.

Od wielu lat to znalezisko z brązu inspirowało badaczy
różnych dyscyplin. Ich wyniki nie tylko tłumaczą zawartość
Niebiańskiego Dysku, ale także ujawniają żywe i złożone
społeczeństwo w sercu Europy z epoki brązu.

**ODKRYJ TEN TAJEMNICZY ŚWIAT I PODĄŻAJ ZA NAMI
PO NIEBIAŃSKICH ŚCIEŻKACH W MINIONE TYSIĄCLECIA!**



W pogoni za Dyskiem

4 lipca 1999

Sensacyjne znalezisko w pobliżu Nebry.



Zasypana dziura, wykopana przez łowców skarbów, jest wyraźnie widoczna jako ziemia o ciemniejszym kolorze.

©LDA, Foto: Thomas Kolki.



Oto przerobiony topór strażacki, którego rabusie użyli do wydobycia Niebiańskiego Dysku z ziemi. Podczas tej niewłaściwej eksploracji został on poważnie uszkodzony.

©LDA, Foto: Juraj Lipták.

Dwóch rabusiów natrafia na skarb zawierający Niebiański Dysk na wzgórzu Mittelberg w pobliżu Nebry.

5 lipca 1999

- Sprzedaż artefaktów za 32000 marek Achimowi S. z Nadrenii
- Wkrótce potem inspekcja miejsca odkrycia przez znalazcę i handlarza

1 marca 2001

Nowy dyrektor muzeum

Harald Meller zostaje mianowany Naczelnym Archeologiem Saksonii-Anhalt i dyrektorem Krajowego Muzeum Prehistorii w Halle.

maj 2001

Pierwsza wskazówka z Berlina

Pierwszą wskazówkę dotyczącą dokonania ważnego znaleziska w Saksonii-Anhalt przekazał dyrektor Muzeum Prehistorii i Wczesnej Historii Wilfried Menghin z Berlina. Zaoferowano mu przedmioty na sprzedaż. Dokumentują to zdjęcia.

Łato 2000

- Achim S. kontaktuje się z Hildegardą B., właścicielką baru „Historia”, gdzie spotykają się łowcy skarbów.
- Nawiązują kontakt z kolekcjonerem Reinholdem S.
- Zakup Dysku za 230 000 marek

Nr 3



← Miecze, siekiery i dłuto wkrótce po ich nielegalnym wydobyciu. Obiekty są nadal w dużej mierze nieoczyszczone.

Foto: Wykonane przez handlarza.

Nr 6

styczeń 2002

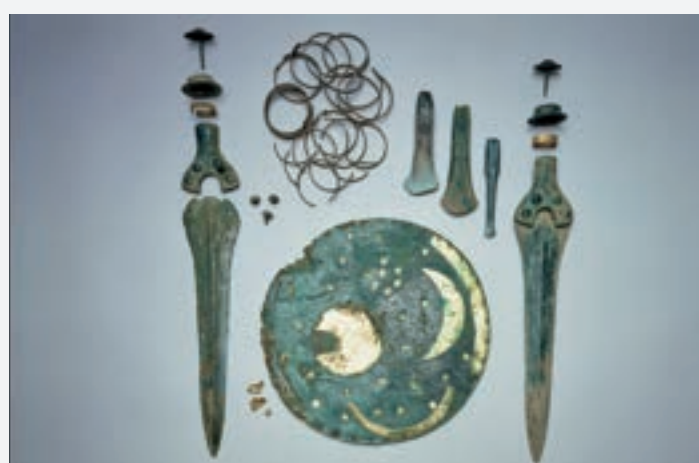
Dotyczy: Artykuł prasowy o Niebiańskim Dysku

- Kolega z Monachium donosi Mellerowi: Magazyn Focus planuje reportaż o Niebiańskim Dysku.
- Kolega poleca dziennikarzowi Mellerowi.
- Dziennikarz nawiązuje kontakt z Hildegardą B.

11 marca 2002

Długa podróż dobiegła końca

Oficjalne przekazanie skarbu Krajowemu Muzeum Prehistorii w Halle.



Stan znalezisk po przekazaniu w 2002 r. przed ich konserwacją.

©LDA, Foto: State Office of Criminal Investigations.

luty 2002

Nagłówek: Udane aresztowanie

Meller zgadza się obejrzeć miecz i Niebiański Dysk i udaje, że sprawdza ich autentyczność. Meller daje sygnał policji. Bazylejska policja aresztuje

wszystkich uczestników. Brakujące elementy artefaktu zostają odyskane podczas przeszukania domu w Nadrenii.

wrzesień 2003

- Proces karny przed sądem rejonowym w Naumburgu, skazanie rabusiów i handlarza
- Wyrok: kilka miesięcy pozbawienia wolności w zawieszeniu, grzywny i prace społeczne

wrzesień 2004

- Wszczęcie postępowania odwoławczego Hildegardy B./Reinholda S.
- Po 33 dniach procesu sąd krajowy w Halle podtrzymuje wydane wcześniej wyroki.

lipiec 2002

Handlarz Achim S. oddaje się w ręce prokuratury.

Ujawnia miejsce znaleziska i nazwiska rabusiów.

← Niebiański Dysk po pierwszej próbie czyszczenia. Achim S. umieścił Dysk na kilka dni w wodzie z mydłem, a następnie wyczyścił go wełną stalową. Spowodowało to powstanie drobnych rys na powierzchni złocenia.

Foto: Wykonane przez handlarza.

Oferuję

Nr 2

Szukam



To zdjęcie pokazuje Dysk wciąż nieoczyszczony.

Foto: Wykonane przez handlarza.

Jesień 1999

Achim S. oferuje znalezisko różnym muzeom za milion marek.

Niepowodzenie sprzedaży

Wszystkie znaleziska archeologiczne z Saksonii-Anhalt według prawa są własnością państwa.

6 lutego 2002

→ Hildegarda B. informuje Meller, że obecny właściciel chce sprzedać artefakty za 700 000 marek

→ Dyrektor Meller wyraża zainteresowanie

16 lutego 2002

→ W towarzystwie prawnika i tajniaka Meller spotyka w barze „Historia” Hildegardę B. i jej prawnika z jamnikiem

→ Spotkanie z właścicielem Reinholdem S. ustalone, miejsce spotkania: Bazylea

22 lutego 2002

→ Władze Bazylei proszą o pomoc wydział prokuratury w Halle.
→ Zaplanowano wspólną akcję policyjną z Mellerem jako „kupcem”

← Rekonstrukcja położenia znaleziska na podstawie wyników badań wykopaliskowych i wypowiedzi znalazcy.

©LDA, Foto: Juraj Lipták.

Rekonstrukcja położenia znaleziska na wzgórzu Mittelberg



maj 2005

- Znalazca Henry W. ponownie zeznaje
- Sporządzenie szkicu sytuacyjnego znaleziska
- Rekonstrukcja miejsca znaleziska na wzgórzu Mittelberg

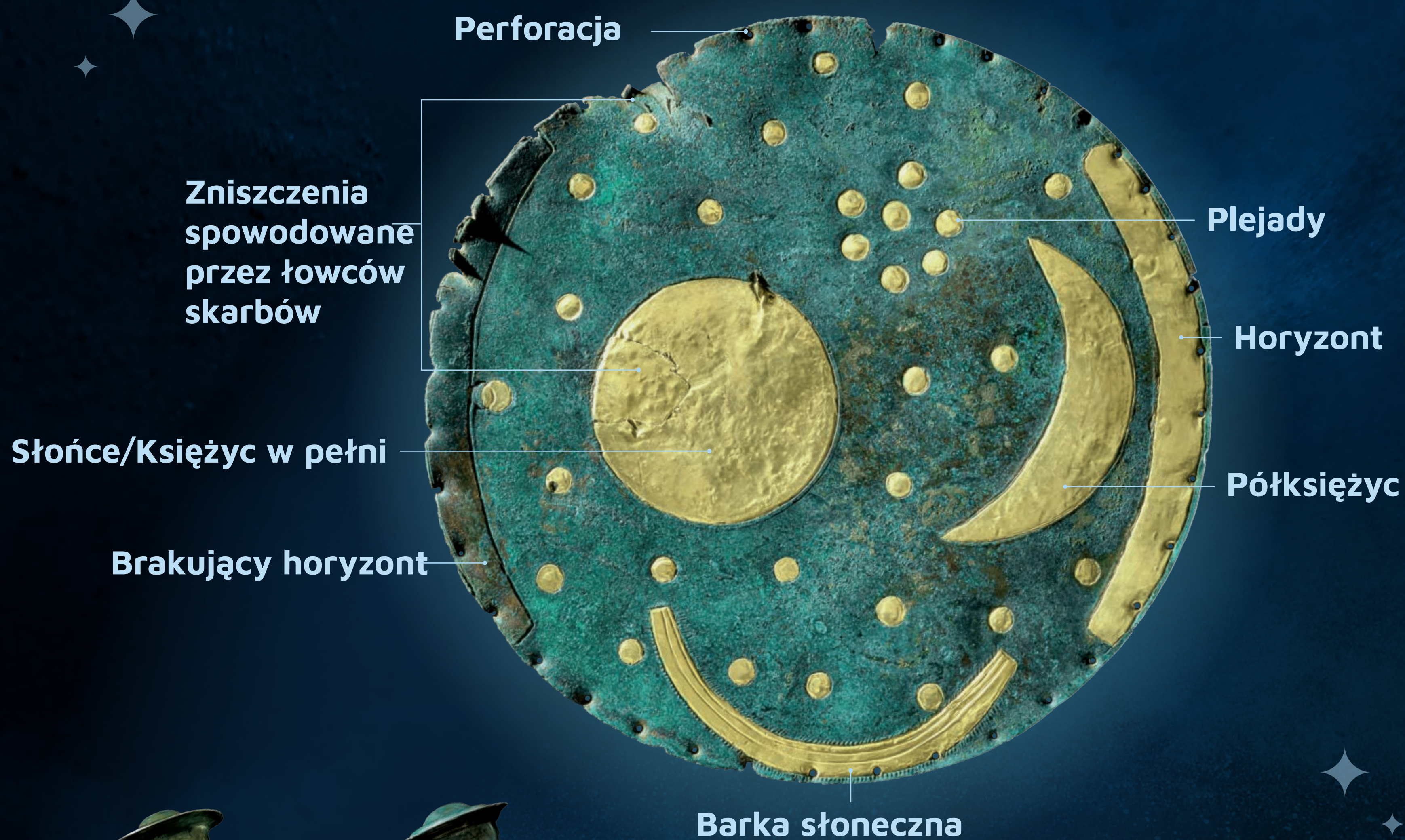


Według znalazcy Dysk został zakopany pionowo. Inne przedmioty z brązu zostały starannie umieszczone przed nim.

©LDA, Rysunek: Znalazca Henry W., Grafiki: Nora Seeländer.



Skarb ze wzgórza Mittelberg koło Nebry



Fragmenty dwóch spiralnych naramienników



Sięgać gwiazd

Niebiański Dysk z Nebry przedstawia 32 gwiazdy, półksiężyc i pełnię księżyca lub słońce. Dwa łuki horyzontu obramowują obraz po obu stronach. Złota blacha z długimi rowkami ma inny kolor i jest mocniej wygięta. Jest interpretowana jako barka słoneczna.

Dysk został zdeponowany na wzgórzu Mittelberg w pobliżu Nebry wraz z dwoma spektakularnymi mieczami zdobionymi złotem i miedzią, dwoma siekierkami, dłutem i dwoma spiralnymi naramiennikami. Ludzie świadomie wybrali to miejsce, ponieważ wzgórze przez wieki było szczególne.

Pierwotnym kolorem Dysku była prawdopodobnie opalizująca czern. Dziś dominuje zieleni spatinowanego brązu.

©LDA, Grafika: Klaus Pockrandt.



SAKSONIA-
ANHALT

HALLE
(SAALE)

NEBRA

2,2 kg

31,4 cm



Faza 1

druga połowa XVIII wieku p.n.e.



Faza 2

pierwsza połowa XVII wieku p.n.e.



Faza 3

połowa XVII wieku p.n.e.



Faza 4

koniec XVII wieku p.n.e.



Faza 5

około 1600 p.n.e.



MIEJSCE ODKRYCIA
NIEBIAŃSKIEGO DYSKU

Wzgórze Mittelberg koło Nebry w Lesie Ziegelrodaer, Saksonia-Anhalt, z terenem wykopalisk jesienią 2002 r.

©LDA, Foto: Juraj Lipták.

Wzgórze Mittelberg usiane jest kurhanami z trzeciego tysiąclecia p.n.e. W wielu przypadkach są posadowione wzdłuż zbocza doliny rzeki Unstruty (obraz lidarowy).

Basic data ©GEOBasis-DE /LVermGeo LSA. Mapping and graphics: LDA.

Las Ziegelrodaer, do którego należy Mittelberg, to miejsce, w którym znajduje się około 800 kurhanów, a tym samym to jeden z najgęstszych krajobrazów sepulkralnych w Europie. W momencie zdeponowania skarbu prawdopodobnie był on bezdrzewny. Ponieważ na wzgórzu nie widać śladów osadnictwa datowanego na epokę brązu, przyjmuje się, że skarb został zdeponowany na terenie świętym, z dala od codziennego życia.

Ponieważ Niebiański Dysk nie ma żadnych analogii, datowanie i klasyfikację kulturową można przeprowadzić jedynie poprzez porównanie mieczy i innych zdeponowanych przedmiotów. Datują one znaleziska na 1600 p.n.e. W rękojeściach mieczy znajdowały się również resztki kory brzoźowej, które potwierdzają datowanie (1681-1401 p.n.e., data radiowęglowa). Niebiański Dysk i towarzyszące mu artefakty zostały zatem zdeponowane razem na wzgórzu Mittelberg pod koniec wczesnej epoki brązu, około 1600 roku p.n.e.

Ale kiedy powstał Niebiański Dysk? Dzisiejszy wygląd jest wynikiem różnych modyfikacji tego przedmiotu, których dokonywano na przestrzeni 150 do 200 lat. Jak dotąd możemy wyróżnić pięć faz.

A KAŻDA FAZA MA SWOJE SEKRETY.



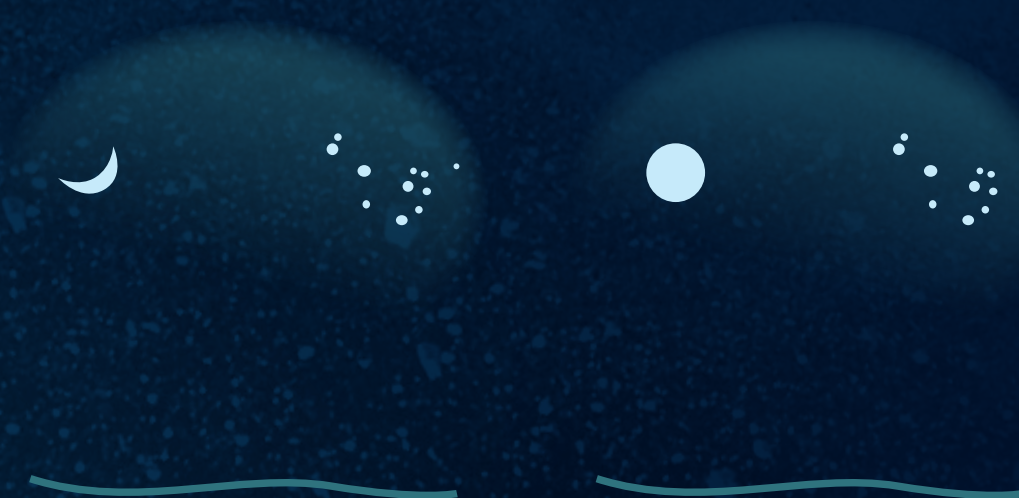
FAZA 1

Władcy czasu

Oryginalna wersja Dysku przedstawia niebo z 32 gwiazdami, półksiężycem i księżycem w pełni lub słońcem. Wszystkie ciała niebieskie zachowują od siebie wyraźny dystans. Jedyną rozpoznawalną gromadą gwiazd jest grupa siedmiu blisko położonych złotych kropek: Plejady. Są one wymieniane w różnych dawnych kulturach z całego świata jako gwiazdy kalendarzowe. Ich zniknięcie w marcu i pojawienie się w październiku można odczytywać jako początek i koniec roku rolniczego w Europie.

Ale nocne niebo skrywa jeszcze więcej: jest to przedstawienie reguły roku przestępnego, która umożliwiła pogodzenie lat słonecznych i księżycowych. Określa, kiedy należy dodać miesiąc przestępny. Z pomocą Niebiańskiego Dysku już ponad 3600 lat temu możliwe było stworzenie sprawnego kalendarza księżycowo-słonecznego.

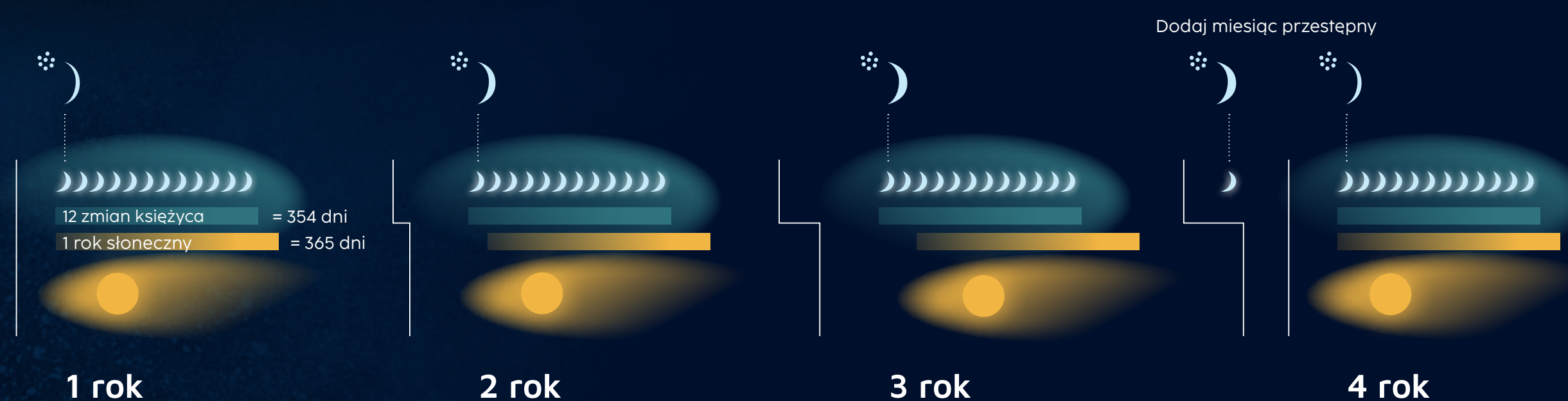
Pierwszy pisany tekst takiej zasady roku przestępnego, który opiera się na konfiguracji księżyca w stosunku do Plejad, jest znany dopiero z babilońskich tekstów klinowych z końca VIII wieku p.n.e. Opierają się one jednak na długich obserwacjach nieba. Astronomowie zakładają, że reguła roku przestępnego jest zakodowana w liczbie gwiazd na Niebiańskim Dysku.



ROK ROLNICZY

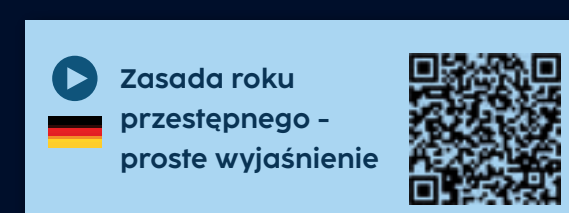
3600 lat temu w środkowych Niemczech Plejady były widoczne na rozgwieżdżonym niebie tylko między 17 października a 10 marca. Na krótko przed ich zniknięciem, w marcu, pojawiły się obok sierpa księżyca (po lewej). Podczas ich ponownego pojawienia się w październiku można je było zobaczyć obok pełni księżyca (po prawej). Już w VIII wieku p.n.e. grecki poeta Hezjod spisał mne-motechniczny werseł określający właściwy czas siewu i zbioru. Wskazuje na Plejady: „Kiedy Plejady, córki Atlasa, wstają, rozpocznij swoje żniwa, zaś swoją orkę, gdy zachodzą [...]”.

Grafika: według Wolfharda Schlossera.



ZASADA ROKU PRZESTĘPNEGO

Rok po roku na wiosnę księżyc różnej grubości mijał Plejady. Kiedy na wiosennym niebie obok Plejad pojawił się sierp księżyca, który był tak gruby jak ten przedstawiony na Niebiańskim Dysku, wiadomo, że rok księżycowo-słoneczny wypadł z rytmu. Aby to zrekompen-sować, trzeba było dodać miesiąc przestępny.



Wykute niebo

Wszystko wskazuje na to, że Niebiański Dysk i pozostałe przedmioty z brązu ze skarbu zostały wykonane w Europie Środkowej. Badania naukowe potwierdzają, że miedź we wszystkich artefaktach pochodzi ze wschodnioalpejskich złóż w Mitterberg koło Bischofshofen (Austria). Stop cyny pochodzi jednak z Kornwalii w południowo-zachodniej Anglii, podobnie jak bogate w srebro złoto z ozdób Dysku i mieczy.

Niebiański Dysk powstał w kilku etapach: odlewanie brązowego półproduktu, kucie po kilkukrotnym ponownym nagrzewaniu, nałożenie złotych aplikacji i wreszcie staranne ponowne podgrzanie, które doprowadziło do utworzenia czarnej patyny. Ciemny, starannie wypolerowany Dysk z brązu stanowiął wspaniałe tło dla złotych gwiazd nocnego nieba.

SEKRET BRĄZU

Brąz to stop składający się z około dziewięciu części miedzi i jednej części cyny. Niebiański Dysk składa się z wyjątkowo miękkiego brązu z około 2,5% zawartością cyny. Z tego powodu można go było łatwo później przerobić.

©LDA, Illustracje: Karol Schauer.

IMPORTOWANE RZEMIOSŁO

Złote aplikacje Niebiańskiego Dysku zostały przymocowane w sposób nieznaný ówczesnej Europie Środkowej z wczesnej epoki brązu. Technika ta nazywana jest damaskiną. Pochodzi ze wschodniej części Morza Śródziemnego i dotarła na północ prawdopodobnie przez Grecję.



Podcięcie dłutem z brązu na powierzchnię.



Przygotowanie podcięć damaskiną i mocowanie złotej blachy.

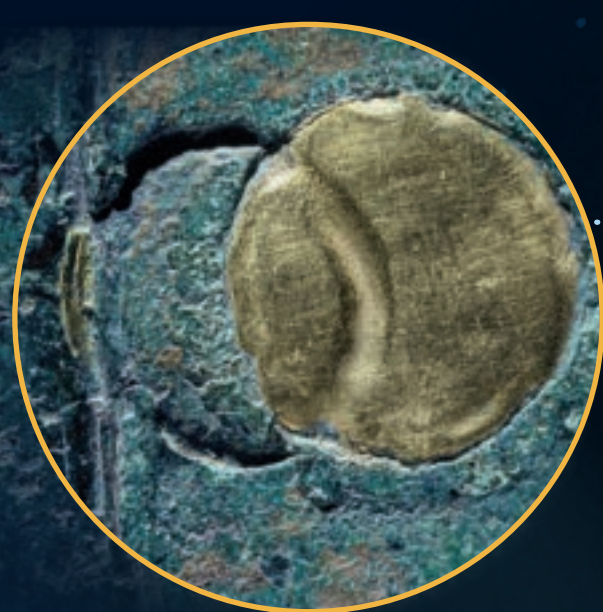
©LDA, Illustracje: Christian-Heinrich Wunderlich.



FAZA 2

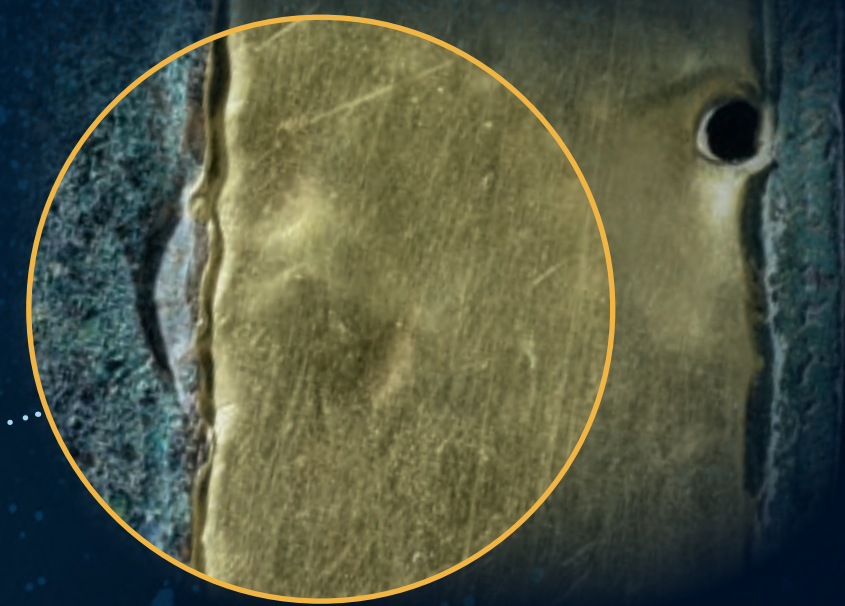
Obieg słońca

W kolejnej fazie na krawędzi Niebiańskiego Dysku zamocowano dwa złote łuki (dziś brakuje jednego z nich, ale widoczny jest wyraźny rowek mocujący). Sąsiednia gwiazda została przesunięta przed wstawieniem łuku. Poniżej zachowanego łuku widoczny jest wyraźny zarys dwóch kolejnych gwiazd. Obie gwiazdy zostały usunięte przed zamocowaniem łuku.



Jedna gwiazda została przesunięta dla lewego łuku horyzontu.

©LDA, Foto: Juraj Lipták.



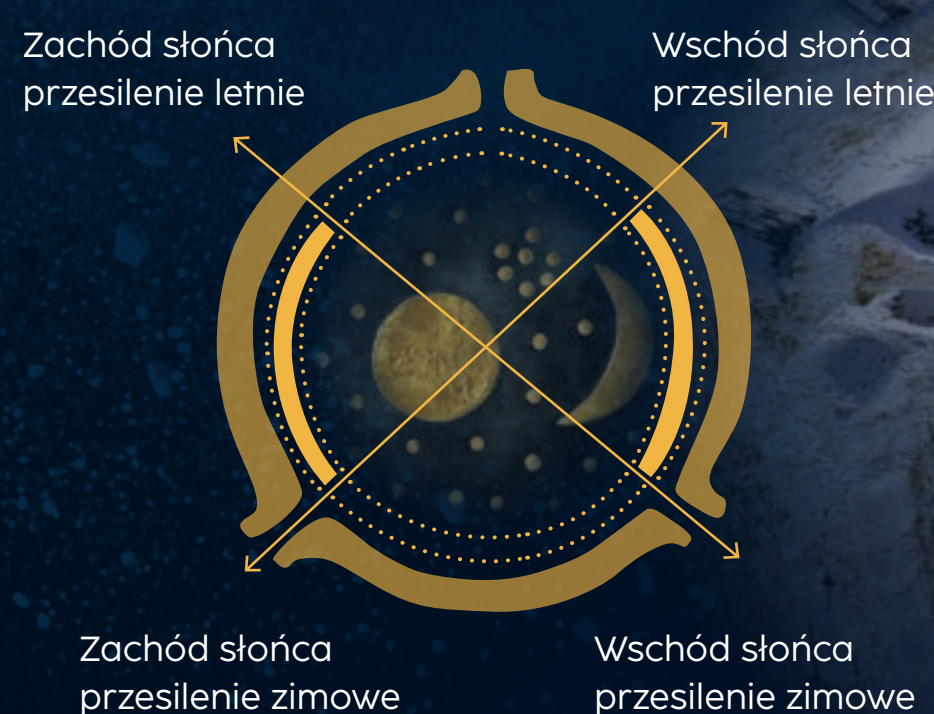
Prawy łuk pokrywa złobienia damaskinażu dwóch gwiazd.

©LDA, Foto: Juraj Lipták.

Łuki rozciągają się na obszarze horyzontu, w jakim w ciągu roku można obserwować wschody i zachody słońca. Końce łuków wyznaczają punkty wschodu i zachodu słońca 21 czerwca i 21 grudnia.

Znaczenie przesileni można dostrzec już w kolistej strukturze w Goseck, około 3000 lat przed Niebiańskim Dyskiem. Ta przeróbka Niebiańskiego Dysku opiera się zatem na wiedzy znanej od dawna.

Dzięki dołączeniu łuków horyzontu rozszyfrowywanie reguły roku przestępnego stało się bezużyteczne. Czy wiedza o nim została zapomniana?



PRADAWNA WIEDZA

Już w okresie neolitu ludzie obserwowali bieg słońca. Jednym z najstarszych dowodów na to jest 7000-letnia kolista struktura z Goseck. Artysta Niebiańskiego Dysku był jednak pierwszym, który przełożył tę obserwację na dwuwymiarowy obraz.

©LDA, Foto: Gerd Pie.

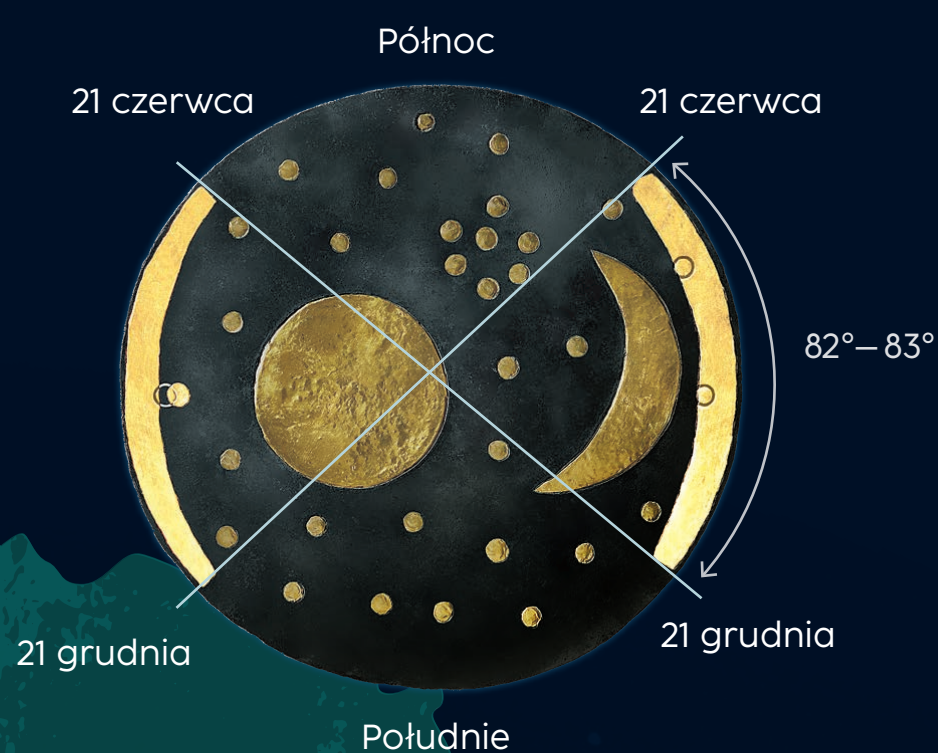


Widok w niebo

Kąt między dwoma łukami horyzontu wskazuje na szerokość geograficzną regionu położonego 30 km na północ i południe od Magdeburga. Wzgórze Mittelberg znajduje się około 70 km na południe od tego obszaru.

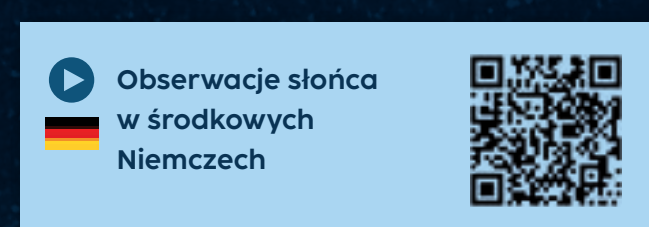
Lekko skierowany ku górze układ łuków wynika z załamania atmosferycznego. Dlatego dla nas słońce zawsze pojawia się na horyzoncie nieco bardziej na północ. W ten sposób można rozróżnić północ i południe na Niebiańskim Dysku.

Ze względu na konfigurację półksiężyca w stosunku do Plejad, prawa strona równa się zachodowi, więc podobnie jak na współczesnych mapach gwiazd, wschód i zachód są zamienione miejscami. Tajemnica się wyjaśnia, gdy trzymamy Dysk nad głową w kierunku nieba i patrzymy na gwiazdy z dołu: Czy Niebiański Dysk był przeznaczony do patrzenia w niebo?



Przy 82° kąty złotego łuku odpowiadają kątowi rocznego przesilenia na środkowoniemieckiej szerokości geograficznej.

©LDA, Grafiki: według Wolfram Schlasser i Klaus Pockrandt.



SAKSONIA-
ANHALT

MAGDEBURG

Pömmelte

HALLE
(SAALE)

Mittelberg koło Nebra



Słoneczny statek

Na Niebiańskim Dysku z Nebry znajduje się jedna złota ozdoba, która znacznie różni się od innych: rowkowany łuk na dolnej krawędzi. Ta złota blacha nie może być traktowana jako obraz naturalnego zjawiska astronomicznego. Ze względu na kształt i dekorację można go zinterpretować jako statek, podniebną barke, która płynie po horyzoncie napędzana wiosłami.

W rejonie Morza Egejskiego przedstawienia statków mają długą tradycję. Typowe jest oznaczanie wiosła rzędami krótkich linii, podobnie jak jest to przedstawione na Niebiańskim Dysku. A zatem model barki słonecznej na Dysku mógł pochodzić z nad Morza Egejskiego. Z tego okresu natomiast znamy tylko egipski skomplikowany mit o dziennej i nocnej wędrówce słońca.

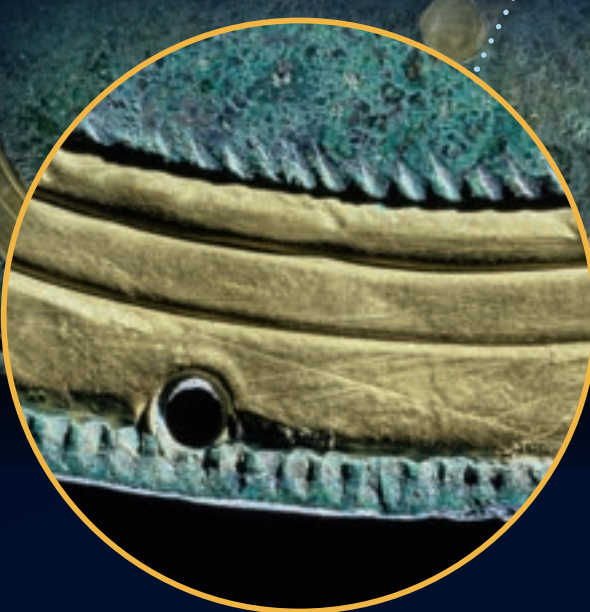
Nad Bałtykiem statek staje się najważniejszym symbolem w późniejszej epoce brązu. W szczególności w sztuce naskalnej, ale także przedstawienia na sełkach brzytw z Danii i północnych Niemiec opowiadają mit o wędrówce słońca przez dzień i noc.



PRZEDSTAWIENIE ŁODZI Z GROBU SENNEFERA, BURMISTRZA TEB

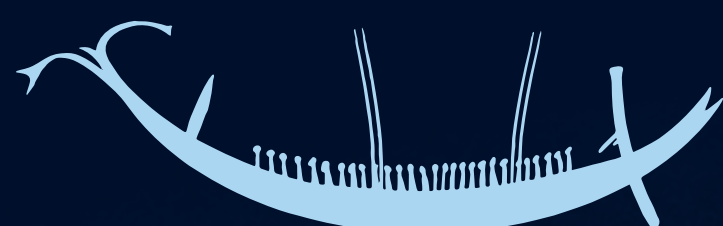
Egipt, XV wiek p.n.e.

Kształt banana i układ desek przypomina barkę na Niebiańskim Dysku z Nebry.



Barka na Niebiańskim Dysku jest jednym z najstarszych przedstawień statku w Europie Środkowej.

©LDA, Foto: Juraj Lipták.



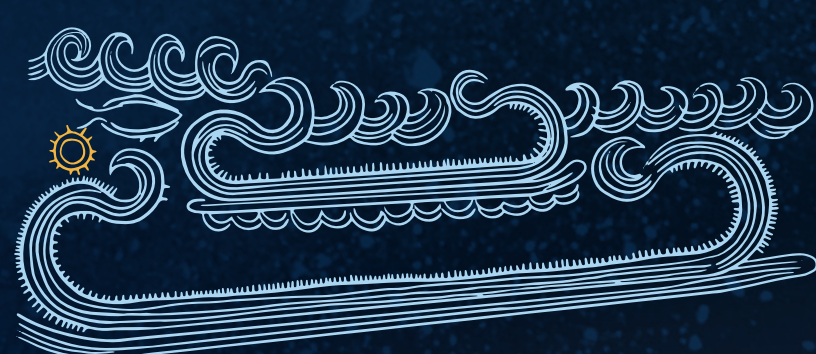
PRZEDSTAWIENIE STATKU NA CERAMICZNYM NACZYNIU Z KOLONNY NA EGINIE

Grecja, 1950/1900 – 1750/1720 p.n.e.

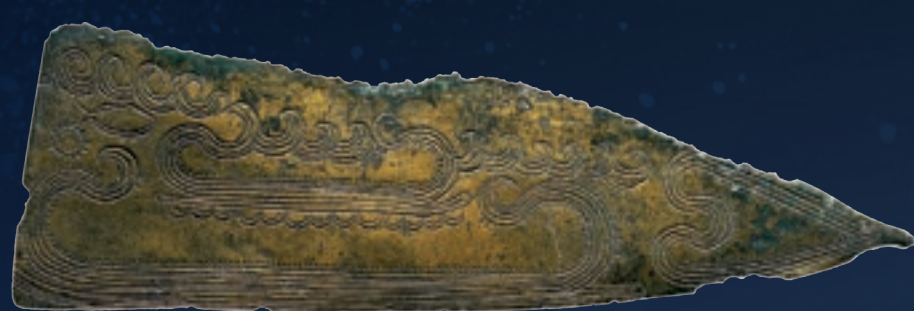
PRZEDSTAWIENIA STATKÓW NA BRZYTWYCH

Jutlandia, Neder Hvolris, Vandling i Roskilde-Egnen w Danii XII – X wiek p.n.e. (oryginały w Moesgård Museum Højbjerg oraz w Duńskim Muzeum Narodowym w Kopenhadze).

©LDA, Foto brzytw: Juraj Lipták.



PORANEK



Górny statek przesuwa się w prawo, można go uznać za statek poranny. Ryba ciągnie słońce w górę do jego wschodu, podążając w kierunku statku. Pod spodem znajduje się łódź poruszająca się w lewo: nocny statek.



POŁUDNIE



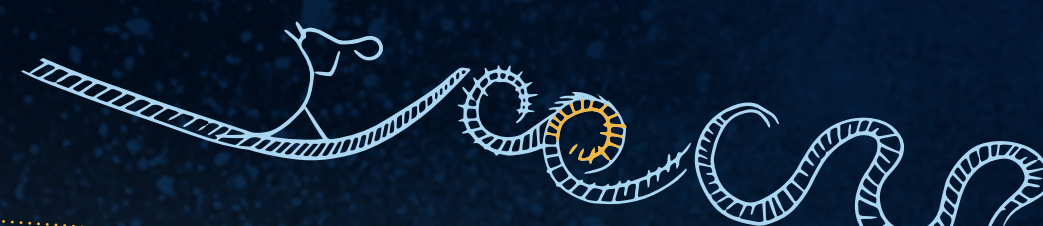
Koń wyciąga słońce z kadłuba. Można to interpretować jako przedstawienie słonecznego konia, który w południe przejmuje słońce z porannego statku.



POPOŁUDNIE



Koń łąduje na statku. Ten obraz przedstawia przeniesienie słonecznego konia z południowego statku na inny statek, który porusza się po niebie po południu.



WIECZÓR



Na tym ostrzu pod wieczór wąż przejmuje słońce z popołudniowego statku i ciasno je oplata. Zwierzę towarzyszy słońcu w jego nocnej podróży do podziemi.

ZŁOTE ŁODZIE Z NORS

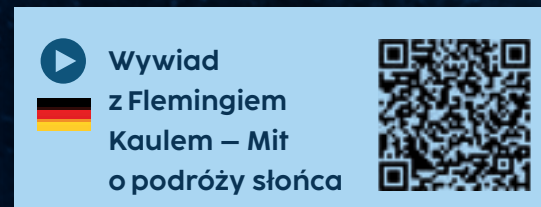
Dania, 1700 - 1100 p.n.e., Duńskie Muzeum Narodowe, Kopenhaga.

Skarb składa się z ponad 100 miniatury łodzi. Niektóre ozdobione są koncentrycznymi okręgami. Złote miniatury pokazują, jak ważne było podróżowanie drogą morską w znanych światach i poza nimi.

©LDA, Foto: Juraj Lipták.

DLACZEGO SŁOŃCE ZACHODZI PO JEDNEJ STRONIE A WSCHODZI PO DRUGIEJ? JAK JEST W STANIE PORUSZAĆ SIĘ PO NIEBIE?

Ludzie w epoce brązu odpowiadali na to pytanie mitem, który znajdujemy również na brzytwach z Północy.



Wywiad
z Flemingiem
Kaulen – Mit
o podróży słońca

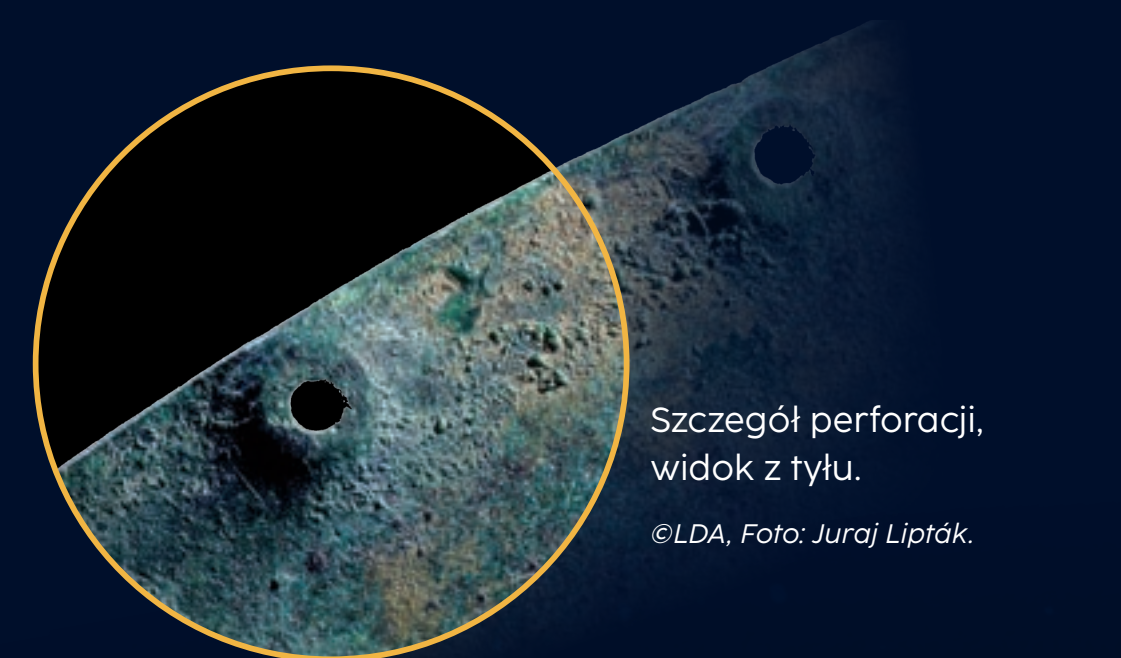


FAZA 4

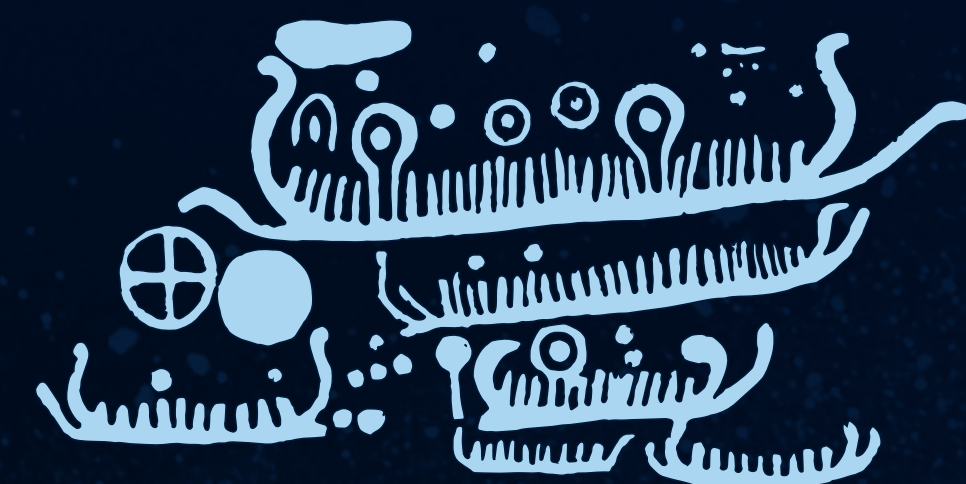
Symbol Mocy

W tej fazie krawędź krążka z brązu została perforowana. Zapewne przymocowano Dysk do powierzchni z materiału organicznego. Perforacja nie uwzględnia złotych ozdób, zatem sposób użycia Niebiańskiego Dysku uległ zmianie. Najwyraźniej jego prezentacja była teraz ważniejsza, jako np. tzw. sztandar.

Znamy wiele późniejszych przykładów sztandarów słonecznych ze sztuki naskalnej z północnej Europy. Przedstawiają one postacie i statki w połączeniu z pierścieniami, okrągłymi tarczami lub krzyżami wpisanymi w koła w kontekście świątecznych procesji. Przedmioty są mocowane do statków lub są przenoszone przez załogę. Sam statek staje się zatem świętym symbolem i pływającą świątynią epoki brązu.



Szczegół perforacji, widok z tyłu.
©LDA, Foto: Juraj Lipták.



Sztuka naskalna z Løkeberg w Bohuslän (zachodnia Szwecja) przedstawia całą flotę statków. Dyski słoneczne i symbole słońca pozwalają przypuszczać, że przedstawiony jest akt rytualny.



Perforacja Niebiańskiego Dysku wskazuje, że był on kiedyś prezentowany jako sztandar podczas uroczystości, procesji czy publicznego wystąpienia władcy.

©LDA, Ilustracja: Max Flügel.

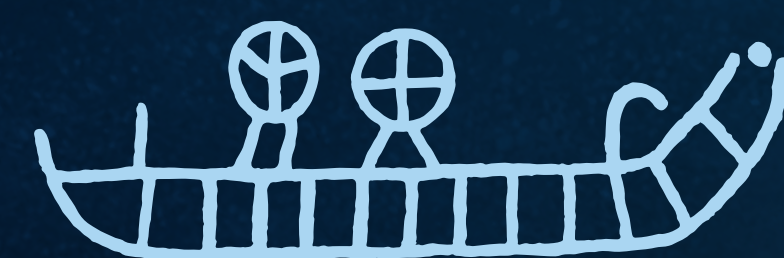


SZTANDAR SŁONECZNY Z JUTLANDII

Dania, 1200-500 p.n.e.
Duńskie Muzeum Narodowe, Kopenhaga.

Ten siedmiocentymetrowej wysokości model pokazuje, jak większe kultowe dyski mogły być mocowane lub użyte. Zdobienie żłobkowanej rękojeści przypomina owinięcie sznurem. Wywiercony otwór wypełnia bursztynowa intarsja. Sztandar oglądany pod światło przypomina kształtem krzyż wpisany w koło – symbol słońca.

©LDA, Foto: Juraj Lipták.



Jedyną „załogą” statku w sztuce naskalnej z Egely na Bornholmie (Dania) są dwa krzyże wpisane w koła na sztandarach. Pokazują one możliwe zamocowanie standardów słonecznych.

Ilustracja: Flemming Kaul, Kopenhaga.

Model Świata na Niebiańskim Dysku

Przez tysiące lat ludzie zakładali, że na niebie rozciąga się kopuła, do której przyczepione są gwiazdy.

Starożytni Egipcjanie wierzyli, że każdego dnia barka słoneczna będzie przecinać niebo na gwiazdzistym grzbiecie Bogini Nut. Jej ciało zatem jest firmamentem.

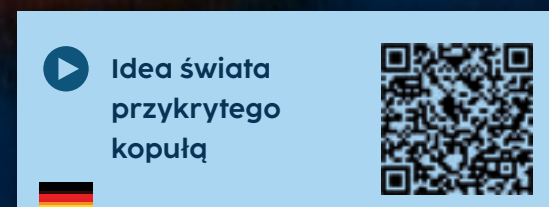
Niebiański Dysk również zawiera taką historię. Można go było postrzegać jako kopułę jeszcze 1000 lat przed starożytnymi greckimi naukowcami.

Widok człowieka w sercu świata ograniczają horyzonty – mityczny próg, który niesie barwę słońca.



Artystyczna rekonstrukcja modelu świata z czasów Niebiańskiego Dysku.

©LDA, Ilustracja: Karol Schauer.



FAZA 5

Na końcu tego świata



Niebiański Dysk z Nebry został starannie zdeponowany 3600 lat temu wraz z innymi wybranymi przedmiotami z brązu. Wszystko wskazuje na to, że łuk horyzontu został usunięty przed jego zdeponowaniem.

Najwyraźniej oderwano też Dysk od tkaniny, do której był przymocowany, ponieważ nie udało się odnaleźć pozostałości jakiegoś materiału przewleczonego przez otwory. Nie było też pozostałości mocowania siekier i dłuta. Takie traktowanie przedmiotów z brązu jest dobrze znane z metalowych skarbów z epoki brązu od wybrzeża Atlantyku po Morze Czarne i od południowej Szwecji po Morze Śródziemne.

Nie wiemy dokładnie, kiedy powstał Niebiański Dysk i ile czasu upłynęło między kolejnymi zmianami. Ostatecznie przedmiot zostaje zakopany. Urządzono mu pochówek godny księcia: ze złożoną bronią, narzędziami i biżuterią.

CZAS NIEBIAŃSKIEGO DYSKU MINĄŁ

Współcześni świadkowie
o znaczeniu i autentyczności Niebiańskiego Dysku



Początek

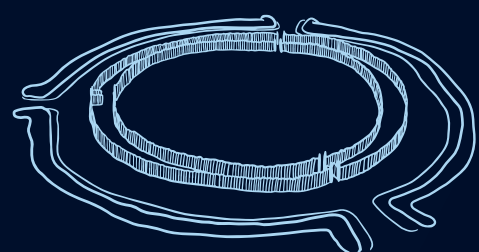
Kiedy pierwsi rolnicy i hodowcy przybyli do Europy Środkowej około 5500 lat p.n.e. i wyparli miejscowych łowców i zbieraczy, rozpoczęła się nowa era. Ludzie osiedlili się, zaczęli budować wsie i zakładać stabilne społeczności. Ziemia była związana z przodkami. Od około 3500 lat p.n.e. ten rolniczy świat ulegał przemianom. Innowacje, takie jak wykorzystanie zwierząt pociągowych lub migracje społeczności na duże odległości, zmieniły społeczeństwa. W trzecim tysiącleciu p.n.e. dwie duże kultury archeologiczne ostatecznie zajęły rozległe obszary Europy.

Nastąpiła wczesna epoka brązu, faza szczytu kulturowego. Władza była w rękach nielicznych, którzy również mogli stworzyć Niebiański Dysk z Nebry.

**A OKOŁO 1600 P.N.E. IMPERIUM
NIEBIAŃSKIEGO DYSKU ROZPADŁO SIĘ.**



**ZŁOŻENIE SKARBU Z NEBRY
NA WZGÓRZU MITTELBERG W SAKSONII-ANHALT**
©LDA, Illustracja: Karol Schauer.



Obserwatorium słoneczne w Goseck
(Kultura ceramiki wstęgowej klutej)



Sanktuarium
pierścieniowe w Pömmelte



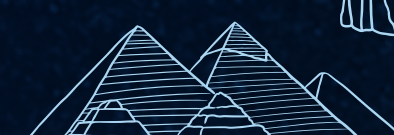
Grób księżcy
Bornhöck



Pierwsi rolnicy i hodowcy
w Europie Środkowej



Odkrycie koła i wozu



Piramidy w Gizie



Stonehenge



Założenie
Rzymu



OD EPOKI KAMIENIA DO EPOKI BRĄZU

Zmiana epok

Około 2200 p.n.e. rozpoczyna się epoka brązu w Europie Środkowej. Powszechne obecnie użycie metalu nie spowodowało jeszcze zdecydowanego przełomu w rozwoju kulturalnym i gospodarczym. Nowe badania archeo-genetyczne wykazały, że znaczna część populacji późnej epoki kamienia – należącej do kultury ceramiki sznurowej i kultury pucharów dzwonowatych – wyemigrowała ze stepu eurazjatyckiego. Są bezpośrednimi przodkami populacji z epoki brązu.

PODZIAŁ

- Kultura ceramiki sznurowej (2800–2200 p.n.e.)
- Kultura pucharów dzwonowatych (2500–2050 p.n.e.)
- Kultura unietycka z wczesnej epoki brązu (2200–1550 p.n.e.)

©LDA, Mapa: na podstawie Klaus Pockrandt, według odniesienia LDA

**KULTURA
PUCHARÓW
DZWONOWATYCH**

**KULTURA CERAMIKI
SZNUROWEJ**

PUCHAR SZNUROWY

Halle (Saale), Saxonia-Anhalt
2450–2325 p.n.e., wys.: 11 cm

FACETOWANY TOPÓR, AMFIBOLIT

Spielberg, Burgenlandkreis, Saxonia-Anhalt
2575–2450 p.n.e., dł.: 15,1 cm

©LDA, Foto: Juraj Lipták.

2800–2200 p.n.e.

Wojownicy z toporami bojowymi ze stepu

Kultura ceramiki sznurowej jest jedną z dwóch wielkich kultur trzeciego tysiąclecia p.n.e. Pochodząca ze wschodnich stepów, łączy swoimi atrybutami kulturowymi duże obszary Europy – do Renu. Możemy je zidentyfikować głównie na podstawie obrządku pogrzebowego. Kultura ceramiki sznurowej zawdzięcza swoją nazwę sznurowej dekoracji pucharów. Często umieszczano je w mogiłach jako dary grobowe. Typowe są również fasetowane i zastrzone kamienne topory z otworami. Są uważane za charakterystyczne symbole mężczyzn i wojowników.

Rekonstrukcja wyglądu wojownika kultury ceramiki sznurowej

©LDA, Ilustracja: Karol Schauer.

2500–2050 p.n.e.

Jeźdźcy, Metalurdzy, Łucznicy

Tajemnicza kultura pucharów dzwonowatych fascynuje badaczy od ponad stu lat. Aktualne wyniki badań sugerują, że również pochodzi ze wschodu. Szybkie rozprzestrzenianie się tej kultury w dużych częściach Europy jest zdumiewające: jej nosiciele byli bardzo mobilni. Czy byli to łucznicy na koniach, którzy przynieśli ze sobą nową wiedzę o metalurgii?

PUCHAR DZWONOWATY Z SCHKOPAU

Okreg Saalekreis,
Saksonia-Anhalt
2500–2450 p.n.e.,
wys.: 15,5 cm

OCHRONIACZ NADGARSTKA I MIEDZIANY SZTYLET

Halberstadt-Sonntagsfeld,
okreg Harz, Saksonia-Anhalt,
2275–2200 p.n.e.,
dł.: 10,3 cm / dł.: 9,1 cm

©LDA, Foto: Juraj Lipták.

KLASYCZNA CZARKA KULTURY UNIETYCKIEJ

Uffringen, okreg Mansfeld-Südharz,
Saksonia-Anhalt, 1950–1650 p.n.e., wys.: 7,5 cm

SZTYLET KULTURY UNIETYCKIEJ, BRĄZ

Skarb z Schollene, okreg Stendal,
Saksonia-Anhalt, ok. 2000 p.n.e., dł.: 24,3 cm

SKARB SIEKIEREK Z GRÖBERS-BENNEWITZ

Okreg Saalekreis, Saksonia-Anhalt, 1775–1625 p.n.e.

©LDA, Foto: Juraj Lipták.

2200–1550 p.n.e.

Gorączka brązu i kultura unietycka

Monumentalne groby książęce i ogromne metalowe skarby społeczności nad rzekami Soławą i Unstrutą świadczą o bogactwie i potęgę wczesnej epoki brązu. Wynikały one z żyznej gleby, złóż soli oraz korzystnego położenia geograficznego, które pozwalało kontrolować wymianę towarową. Nowe badania genetyczne tych populacji wskazują na mieszaną cechy kultury ceramiki sznurowej i kultury pucharów dzwonowatych.

Rekonstrukcja wyglądu łucznika kultury pucharów dzwonowatych

©LDA, Ilustracja: Karol Schauer.



Święte krajobrazy

Architektura sanktuarium pierścieniowego w Pömmelte nawiązuje do wielu wydarzeń astronomicznych i kalendarzowych. W niektóre dni wschody i zachody słońca można było oglądać przez otwory w kole palisady lub kolistego rowu.

©LDA, Foto: Juraj Lipták.

Obszar na południowy wschód od Magdeburga, w pobliżu rzeki Łaby, musiał mieć szczególne znaczenie sakralne dla ludzi w okresie między 2300 a 1900 p.n.e. Tutaj najpierw wzniesiono kolistą strukturę w Pömmelte, a nieco później w Schönebeck.

Są to tak zwane kolisty struktury rowkowe, w których występuje siedem kęgów w formie rowów, słupów lub palisad. Z pewnością budowano je stopniowo. Wielkość zabytku w Pömmelte jest porównywalna z rozmiarami Stonehenge, chociaż został zbudowany z drewna.

W przeciwieństwie do Schönebeck w dołach ofiarnych składano wiele depozytów, w tym także szczątki ludzkie. A zatem te dwa miejsca służyły różnym aktom rytualnym.

Rekonstrukcja sanktuarium pierścieniowego w Pömmelte

Foto: dpa/Jens Wolf.

Sanktuarium Pierścieniowate w Pömmelte

Już w 2800 roku p.n.e., w okresie kultury ceramiki sznurowej, wzniesiono w tym miejscu pierwsze sanktuarium. Około 300 lat później ludność kultury pucharów dzwonowatych zbudowała kolistą ogrodzenie w Pömmelte. We wczesnej epoce brązu miejsce rytualne przejęła ludność kultury unietyckiej i nadal z niego korzystała. W tym samym czasie, w zasięgu wzroku, zbudowali oni nową kolistą strukturę w pobliżu dzisiejszego Schönebeck. Wcześniej było to również miejsce kultu – kultury ceramiki sznurowej. Tuż po ukończeniu ogrodzenia w Schönebeck sanktuarium pierścieniowate w Pömmelte zostało rozebrane i spalone.

Ci, którzy budowali ogrodzenia, świadomie wybierali miejsca, w których ich przodkowie wznosili już sanktuaria. Ta tradycja legitymizowała ich działania. Wewnątrz kolistego ogrodzenia w Pömmelte znaleziono kilka lat temu pozostałości ich rytualnych aktów.

Możemy wyobrazić sobie zmianę społeczną i religijną w budowlach w Pömmelte i Schönebeck, która nastąpiła w okresie przejściowym od epoki kamienia do epoki brązu. Zbiega się to z powstaniem potężnych elit.

KOLISTA STRUKTURA W SCHÖNEBECK

SANKTUARIUM PIERŚCIENIOWATE W PÖMMELTE

Lokalizacja kolistych struktur w Pömmelte i Schönebeck (okręg Salzwedel) wzdłuż rzeki Łaby. Tutaj odkryto największą w Europie Środkowej osadę z wczesnej epoki brązu.

CECHY

- ogrodzenie z kolistymi rowami
- czworokąt kultury ceramiki sznurowej
- dom z wczesnej epoki brązu
- dom kultury pucharów dzwonowatych
- plan wykopu

CECHY

- Pömmelte
- Brzegi Pömmelte
- Stonehenge
- Brzegi w Stonehenge

©LDA, Mapa: Anna Swieder.

STONEHENGE NAD ŁABĄ

Monumentalne ogrodzenie z kolistymi rowami w Pömmelte (niebieskie) zostało zbudowane z drewna. Jego średnica, wynosząca 115 m, jest dokładnie taka sama, jak jego kamiennego odpowiednika Stonehenge (żółty). Nawet strukturalnie obie budowle są podobne.

Operarius, CC BY-SA 3.0 DE, za Wikimedia Commons



Świat w ich rękach

We wczesnej epoce brązu w Europie Środkowej zdomowała się nowa elita. Ich przedstawicieli pochowano z bogatym wyposażeniem grobowym w monumentalnych kurhanach. Przewyższały one wszystko, co było tam wcześniej. Najważniejsze groby książęce znajdują się w Saksonii-Anhalt i Turynii.

Jednocześnie, zwłaszcza w centralnej części rejonu rzeki Saawy, zakopano wspaniałe skarby z brązu, jakich nie ma w innych miejscach. Unietycki władca oparł swoje roszczenia do władzy także na przeszłości. Ich obrządek pogrzebowy łączy elementy kultury ceramiki sznurowej i pucharów dzwonowatych, które przybyły tam wiele wieków wcześniej. Ponadto regalia zmarłych, składające się ze złotych szpil i pierścieni, wskazują na integrację z systemami władzy panującymi w całej Europie.

Książęcy kurhan w Leubingen

Kopiec został przebadany wykopaliskowo w 1877 roku i doskonale udokumentowany. Ostatnie badania wykazały, że miał 48 m średnicy i 8,5 m wysokości. Pod kamiennym płaszczem znajdowała się drewniana komora grobowa księcia. Zmarły leżał na plecach, twarzą ku niebu, wbrew ówczesnym zwyczajom.

Zwyczaje pogrzebowe nawiązują do różnych starszych tradycji: kurhan, komora grobowa i bogate wyposażenie z bronią są charakterystyczne dla pochówków kultury ceramiki sznurowej; metalowe narzędzia, szpile i złotą biżuterię do włosów można znaleźć w grobach kultury pucharów dzwonowatych.

Rekonstrukcja wyglądu księcia z Leubingen.

©LDA, Ilustracja: Karol Schauer.

TUMULUS W LEUBINGEN

©LDA, Foto: Juraj Lipták.



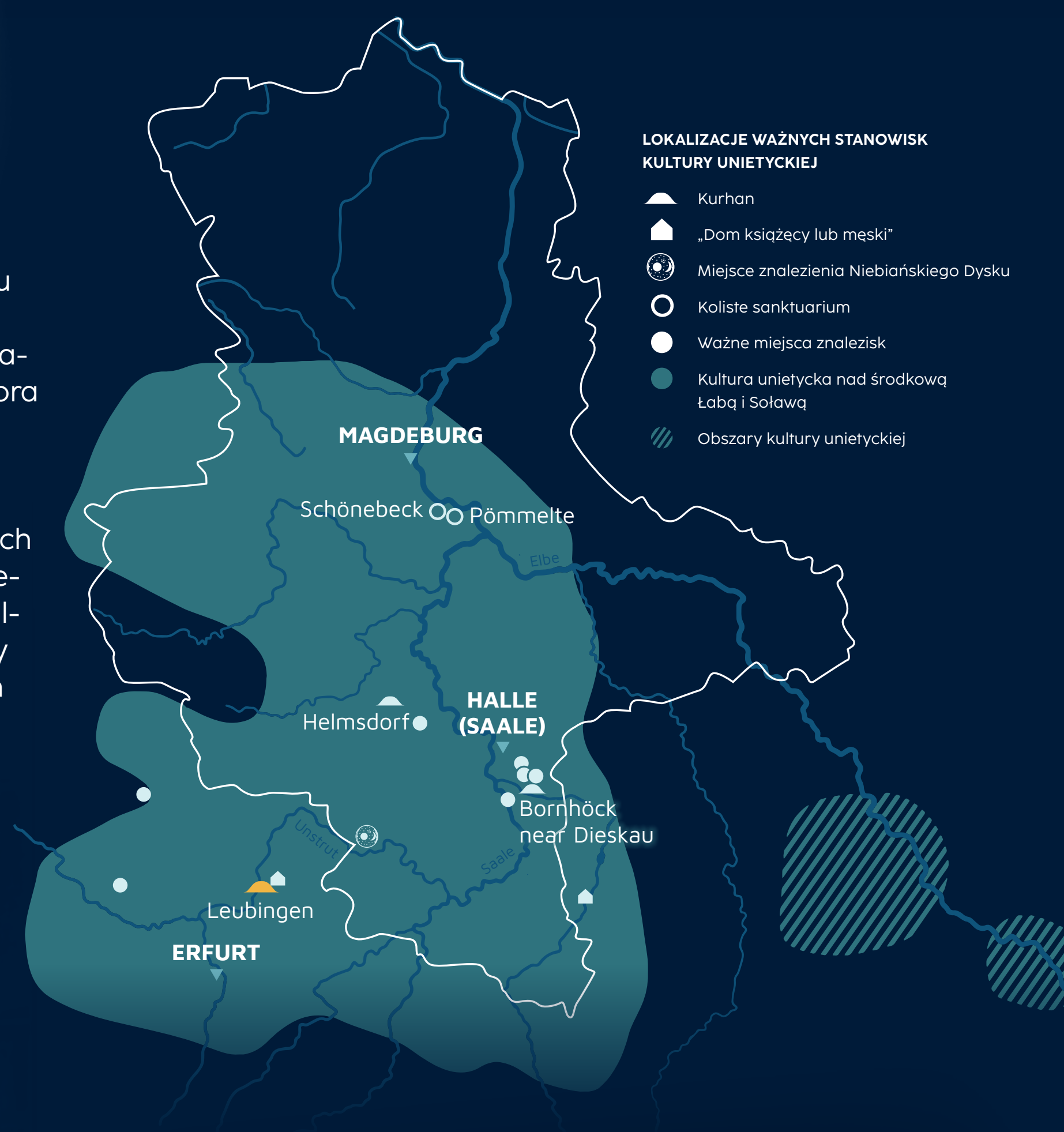
REKONSTRUKCJA KOMORY GROBOWEJ KSIĘCIA.

Dary grobowe znajdowały się wzdłuż jego prawego boku. Zmarły nie nosił też na ciele złotej biżuterii.

©LDA, Ilustracja: Karol Schauer.

BUDOWA TUMULUSU W LEUBINGEN

Średnica: 48 m, wysokość: 8,5 m, datowany na około 1420 p.n.e.



LOKALIZACJE WAŻNYCH STANOWISK KULTURY UNIETYCKIEJ

- Kurhan
- „Dom księcia lub króla”
- Miejsce znalezienia Niebelskiego Dysku
- Koliste sanktuarium
- Ważne miejsca znalezisk
- Kultura unietycka nad środkową Łabą i Saawą
- Obszary kultury unietyckiej

DARY GROBOWE Z TUMULUSU W LEUBINGEN

Turyngia, około 1420 r. p.n.e. (datowanie dendro)

Zmarły był bogato wyposażony w broń i narzędzia. Złote regalia wskazują na status księcia. Wśród nich był nawet zabytkowy przedmiot, liczący już wtedy ponad 2700 lat ogromny kamienny topór. Ludziom z epoki brązu musiał się wydawać mityczną bronią prehistorycznych gigantów.

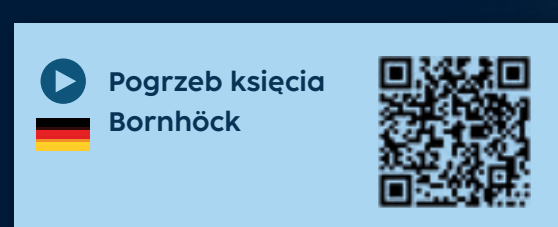
©LDA, Foto: Juraj Lipták.



Złote znalezisko w Dieskau

To wykopalisko jest uważane za największy zespół złotych przedmiotów z wczesnej epoki brązu w środkowych Niemczech. Pierwotnie składał się z 13 obiektów o wadze 1850 g. Zachowało się tylko pięć z nich: jeden oczkowany pierścień wykonany z elektronu, para złotych bransolet, naramiennik i siekierka.

Robotnicy znaleźli złoto wiosną 1874 roku podobno w miejscu zwanym „Saures Loch” (kwaśna dziura) niedaleko Dieskau. Zaledwie trzy kilometry dalej tego samego dnia rozkopywany był monumentalny kurhan Bornhöck, pod którym prawdopodobnie pochowano innego księcia. Ponadto w rejonie Dieskau zakopano niezwykłą ilość przedmiotów z brązu – wszystko to wskazuje na niezwykły rytualny krajobraz.



LOKALIZACJE WAŻNYCH STANOWISK KULTURY UNIETYCKIEJ

- Kurhan
- „Dom księżcy lub meski”
- Miejsce znalezienia Niebiańskiego Dysku
- Koliste sanktuarium
- Ważne miejsca znalezisk
- Kultura unietycka nad środkową Łabą i Saalą
- Obszary kultury unietyckiej

Książęcy kurhan Bornhöck

Zaledwie kilka kilometrów na południowy wschód od Halle (Saale) aż do połowy XIX wieku nad krajobrazem dominował monumentalny kurhan: tumulus Bornhöck. W latach 1844–1890 został rozebrany i wkrótce zapomniany.

Badania przeprowadzone w ostatnich latach dowiodły, że jest to największy zabytek grobowy środkowo-europejskiej wczesnej epoki brązu. Tumulus miał 65 m średnicy i około 13 m wysokości. Jego struktura jest podobna do tych ze stanowisk w Leubingen i Helmsdorf. Ślady kredy wokół krawędzi kopca wskazują, że Bornhöck był kiedyś bielony. Dzięki temu ten imponujący pomnik, wzniesiony w latach 1850–1800 p.n.e., był widoczny nawet z dużej odległości.

65 m

13 m

Warstwa białej kredy

Lessowy nasyp kopca

Płaszcz kamienny

Drewniana komora grobowa

REKONSTRUKCJA KURHANU BORNHÖCK

Podobnie jak kurhany w Leubingen i Helmsdorf, w centrum kurhanu znajdowała się drewniana komora grobowa, którą chronił kamienny płaszcz i 20 000 m² ziemi. Tumulus książęcy pokryty był białą kredą.

©LDA, Ilustracja: Karol Schauer.

INSYGNIA WŁADZY

Złoty skarb z Dieskau (określenie Saalekreis, Saksonia-Anhalt), 1775–1625 p.n.e.

Pierścienie, pogięte, stanowiły element stroju. Zdobiona siekierka jest jedynym przedmiotem pełniącym wyłącznie funkcję symboliczną, ponieważ jej ostrze jest tępe i wygięte, nie nadaje się do użytku. Na posterze pokazana jest replika, oryginały trafiły po II wojnie światowej do Muzeum Puszkina w Moskwie.

©LDA, Foto: Juraj Lipták.

Zdjęcie lotnicze przedstawia wykopaliska na kopcu Bornhöck. Zaznaczono średnicę całego kurhanu (65 m) oraz płaszcz kamienny (18,5 m). Chociaż zachowały się tylko najniższe warstwy, dzięki nowoczesnym metodom analizy można było dokonać wielu niezwykłych odkryć.

©LDA, Foto: Thomas Kalki, Graphics: Klaus Pockrandt.

MAKA DLA MAS

Dwa fragmenty kamieni żarnowych (Bornhöck koło Ransnitz, Saalekreis, Saksonia-Anhalt), 1850–1800 p.n.e., każdy o długości ponad 50 cm.

W obrębie pozostałości kurhanu znajdowały się 22 fragmenty niezwykle dużych kamieni żarnowych. Wnioskując z objętości użytego kamienia, Bornhöck zawierał tak wiele pozostałości kamieni żarnowych, że wystarczyłoby to do zmielenia mąki dla tysięcy osób dziennie.

©LDA, Foto: José Antonio Soldevilla.

TAJEMNICZE ZNAKI

Idol bochenkowaty wydobyty z nawarstwień kurhanu (Bornhöck niedaleko Ransnitz, Saalekreis, Saksonia-Anhalt), 1850–1800 p.n.e., dł.: 4,2 cm, szer.: 2,7 cm.

Te niewielkie przedmioty wykonane są z wypalanej gliny, a ich kształt przypomina współczesne bochenki chleba. Ich funkcja jest nieznana. Być może służyły jako środek komunikacji lub jako rodzaj zapłaty. Sugerują kontakty z południowo-wschodnią Europą.

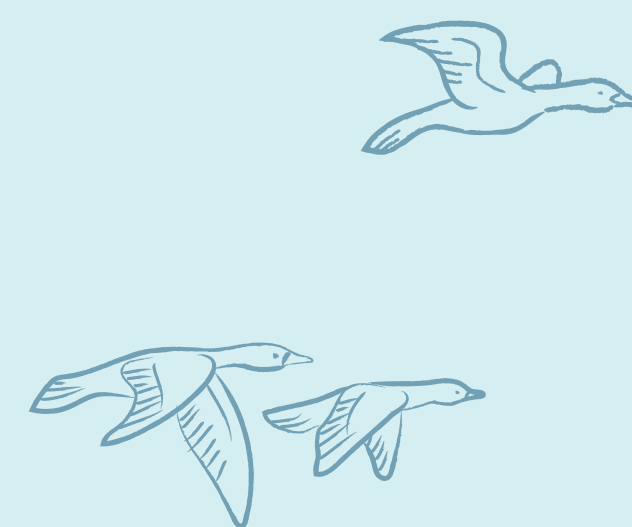
©LDA, Foto: Juraj Lipták.

OKOŁO 1600 R. P.N.E. TRWAJĄCA OK. 600 LAT KULTURA UNIETYCKA W EUROPIE ŚRODKOWEJ ZANIKŁA

Ostatnie znane wspaniałe groby w Europie Środkowej zostały zapieczętowane już wiele pokoleń wcześniej. Teraz pogrzebany zostaje także Niebiański Dysk, potężny symbol wiedzy książąt. Ten czas przemian oznacza koniec i nowy początek porządków społecznych.



Szeroki świat w sercu Europy



PIERWSZA PODRÓŻ



15 kwietnia 1759 r. p.n.e.

Gdzieś koło Dieskau

Podróż do odległych miejsc była oczekiwana odkąd sięga ludzka pamięć. Tych, którzy wracają, czeka wielki szacunek, ze względu na nowo zdobytą wiedzę i egzotyczne przedmioty, które zostały przywiezione. Celem podróży powinno być południe, gdzie za wysokimi górami znajduje się wielki ocean. Książę wybiera towarzyszy długiej i niebezpiecznej podróży.

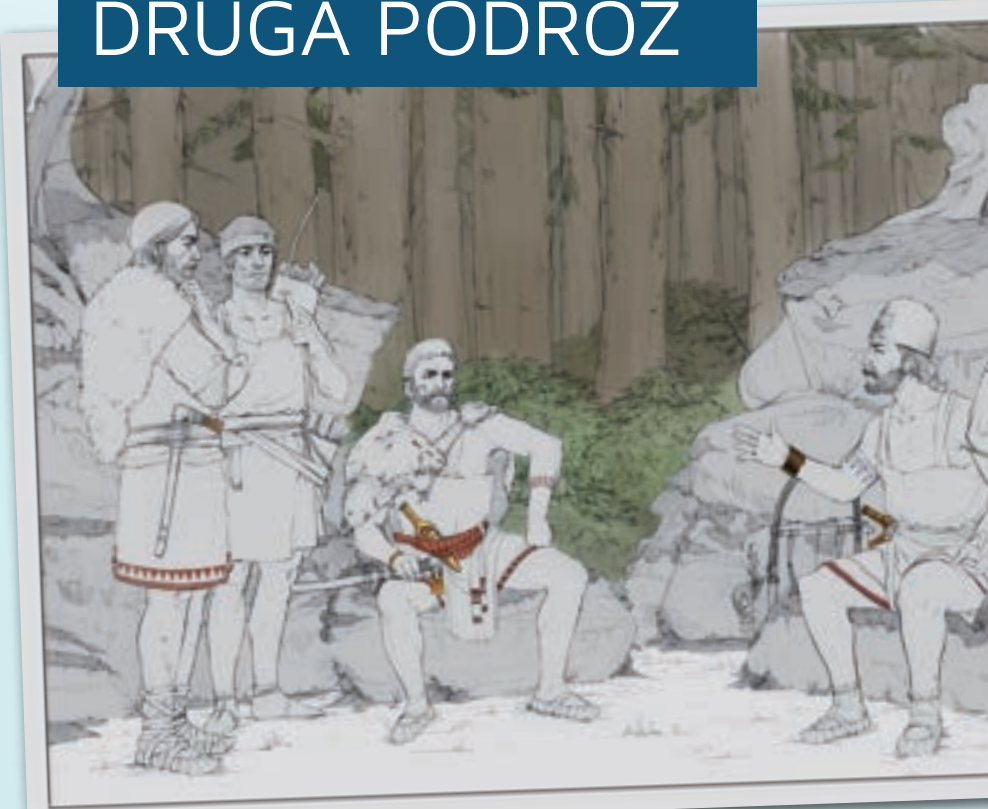
Nie tylko ludzie podróżują, ale także przedmioty, wiedza i idee docierają do sąsiednich lub dalszych regionów. Dotyczy to naszego zglobalizowanego świata, ale także epoki brązu. Oprócz surowców naturalnych, takich jak miedź i cyna do produkcji brązu, wymieniano także gotowe wyroby. Wśród nich znajdowały się też cenne egzemplarze wykonane ze specjalnych materiałów, takich jak złoto i bursztyn.

Wiedza przedstawiona na Niebiańskim Dysku została prawdopodobnie sprowadzona z basenu Morza Śródziemnego do środkowych Niemiec. Zakładamy, że do tego potrzebne byłyby dwie podróże. Podczas pierwszej podróży wiedza astronomiczna została przywieziona z Mezopotamii. Podczas drugiej, późniejszej, pomysły dotyczące barki słonecznej dotarły z Egiptu.

Myśli o handlu
i wymianie idei



DRUGA PODRÓŻ



4 kwietnia 1641 r. p.n.e.

Gdzieś koło Dieskau

Przez długi czas ludzie mówili o podróży przodka do cudów południa. Tam poznał on tajemnice nieba i zapisał swoją wiedzę na wciągczonym Niebiańskim Dysku. Po raz kolejny książę wyrusza ze swoimi towarzyszami na południe, kierowany ciekawością i żądzą przygody.

Koniec maja 1641 r. p.n.e.

U podnóża Alp

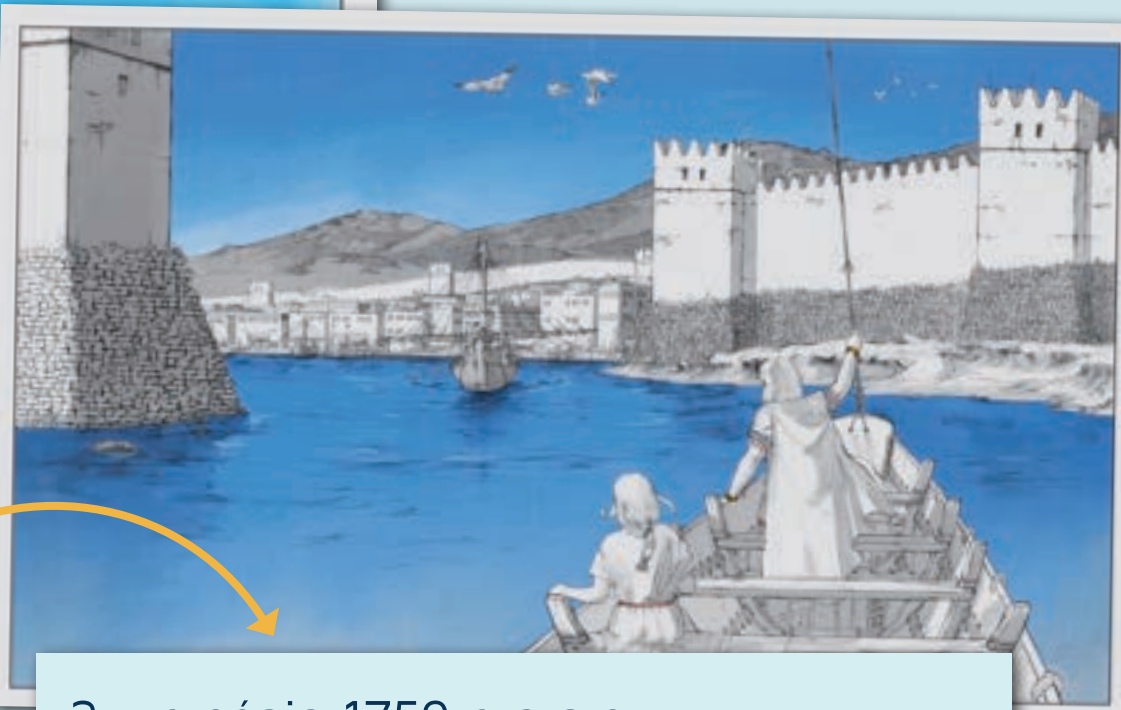
W końcu grupa dociera do osady nad jeziorem u podnóża gór. Robią sobie przerwę i przygotowują się do przejścia przez góry. Wieczorem siadają razem z miejscowymi dygnitarzami i wymieniają się opowieściami i prezentami.



18 lipca 1759 r. p.n.e.

Kreta

Wreszcie statek handlowy zabiera grupę na Krete. Tam są przyjmowani z honorami i przewiezieni do Knossos. Imponujące budynki, kolorowe stroje i cenna biżuteria noszona przez miejscowych wywierają wielkie wrażenie.



2 września 1759 r. p.n.e.

Byblos

Ostatecznie grupa trafia do portowej metropolii, Byblos. Książę tego miasta, zadowolony z przyniesionych darów, przyjmuje ich i ukazuje splendor swego pałacu. Ale większa mądrość rzekomo znajduje się dalej na wschód. W związku z tym grupa prosi o wsparcie w dalszej podróży.

2 lipca 1641 r. p.n.e.

Mykeny

Po przybyciu na wybrzeże Grecji, grupa opuszcza statek i udaje się dalej do Myken. Ich władca znany jest ze swojego bogactwa i biegłości wojskowej. Książę obdarowuje go drogocennym naszyjnikiem z bursztynu i staje się jego gościem przez wiele dni. Statek w końcu zabiera wędrowców przez Krete na drugą stronę wielkiego morza.

17 sierpnia 1641 r. p.n.e.

Egipt

Po wielu dniach na morzu podróżnicy docierają do Egiptu. W drodze w głąb lądu nie mogą pojąć tego, co widzą. Pomniki, bogowie i uroczystości przekraczają wszelkie ich zrozumienie. Oglądają nawet faraona przeprowadzającego obrzęd. Podczas rozmowy z kapłanem dowiadują się o podróży boga słońca Re na barce przez horyzont.

3 grudnia 1759 r. p.n.e.

Babilon

Po przejściu przez pustynię grupa dociera do największej metropolii Mezopotamii. Król, pod wrażeniem przywiezionego bursztynu, pozwala podróżnikom zostać na wiele miesięcy i porozmawiać ze swoim nadwornym astronomem. W nocy wspólnie obserwują niebo. Książę dowiadyje się dużo o ruchu gwiazd i księżyca oraz o tym, jak dzięki tej wiedzy można uporządkować rok.



✦ Pömmelte

✦ Halle (Saale)

✦ Langeneichstädt

✦ Nebra

✦ Goseck

Przez niezliczone tysiąclecia ludzie obserwowali nocne niebo, kierując się pragnieniem zrozumienia wszechświata i tajemnic życia. Wykopaliska w Saksonii-Anhalt w ciągu ostatnich lat ujawniły zdumiewające dowody na to głęboko ludzkie dążenie.

Sieć turystyczna Himmelswege (Niebiańskie Ścieżki) zaprasza w podróż przez prehistorię Saksonii-Anhalt na pięciu wybranych stacjach: Cofnij się w czasie do minionych tysiącleci i daj się wciągnąć w świat archeologii i astronomii na Niebiańskich Ścieżkach.

www.himmelswege.de



Niebiańskie ścieżki

MAGICZNE CHWILE TYSIĄCLECI



Landesamt für Denkmalpflege
und Archäologie Sachsen-Anhalt
LANDESMUSEUM FÜR
VORGESCHICHTE



HALLE (SAALE)

Krajowe Muzeum Prehistorii

W Krajowym Muzeum Prehistorii w Halle (Saale) znajduje się jedna z najważniejszych kolekcji archeologicznych w Europie. Sensacyjne znaleziska są prezentowane w imponującej scenerii najstarszego w Niemczech, specjalnie wybudowanego, muzeum archeologii prehistorycznej.

www.landmuseum-vorgeschichte.de



RINGHEILIGTUM
PÖMMELTE
Steinzeitkult an der Elbe

PÖMMELTE

Niemieckie Stonehenge

Na południe od Magdeburga, zaledwie kilka kilometrów od Łaby, archeolodzy odkryli pozostałości miejsca kultu sprzed ponad 4000 lat. Sanktuarium pierścieniowe Pömmelte jest rekonstrukcją tego fascynującego odkrycia.

www.ringheiligtum-poemmelte.de



GOSECK

Obserwatorium Słoneczne

Kolista, otoczona rowami struktura w Goseck jest najwcześniejszym archeologicznym dowodem na systematyczne obserwacje nieba. Imponujący pomnik o średnicy około 70 m został całkowicie przebudowany wykopaliskowo i dokładnie zrekonstruowany w oryginalnym miejscu. Podobnie jak 7000 lat temu, kiedy kompleks został zbudowany przez rolników z epoki kamienia, tak i dziś można ponownie obserwować bieg słońca z jego wnętrza.

www.sonnenobservatorium-goseck.info



LANGENEICHSTÄDT

Grobowiec Bogini dolmenu

Kamienna komora z boginią dolmenu oznacza kolejny aspekt Niebiańskich Ścieżek, spojrzenie w zaświaty. W mocno stylizowanym owalnym przedstawieniu można dostrzec ludzkie rysy. Niektórzy interpretują to jako portret „Wielkiej Bogini” i jako symbol płodności. Menhir ze swoim językiem symboli i znaków daje nam wgląd w koncepcję życia pozagrobowego sprzed ponad 5000 lat.

www.himmelswege.de



Das Grab der
DOLMENGÖTTIN
Langeneichstädt



Landesamt für Denkmalpflege
und Archäologie Sachsen-Anhalt
LANDESMUSEUM FÜR
VORGESCHICHTE

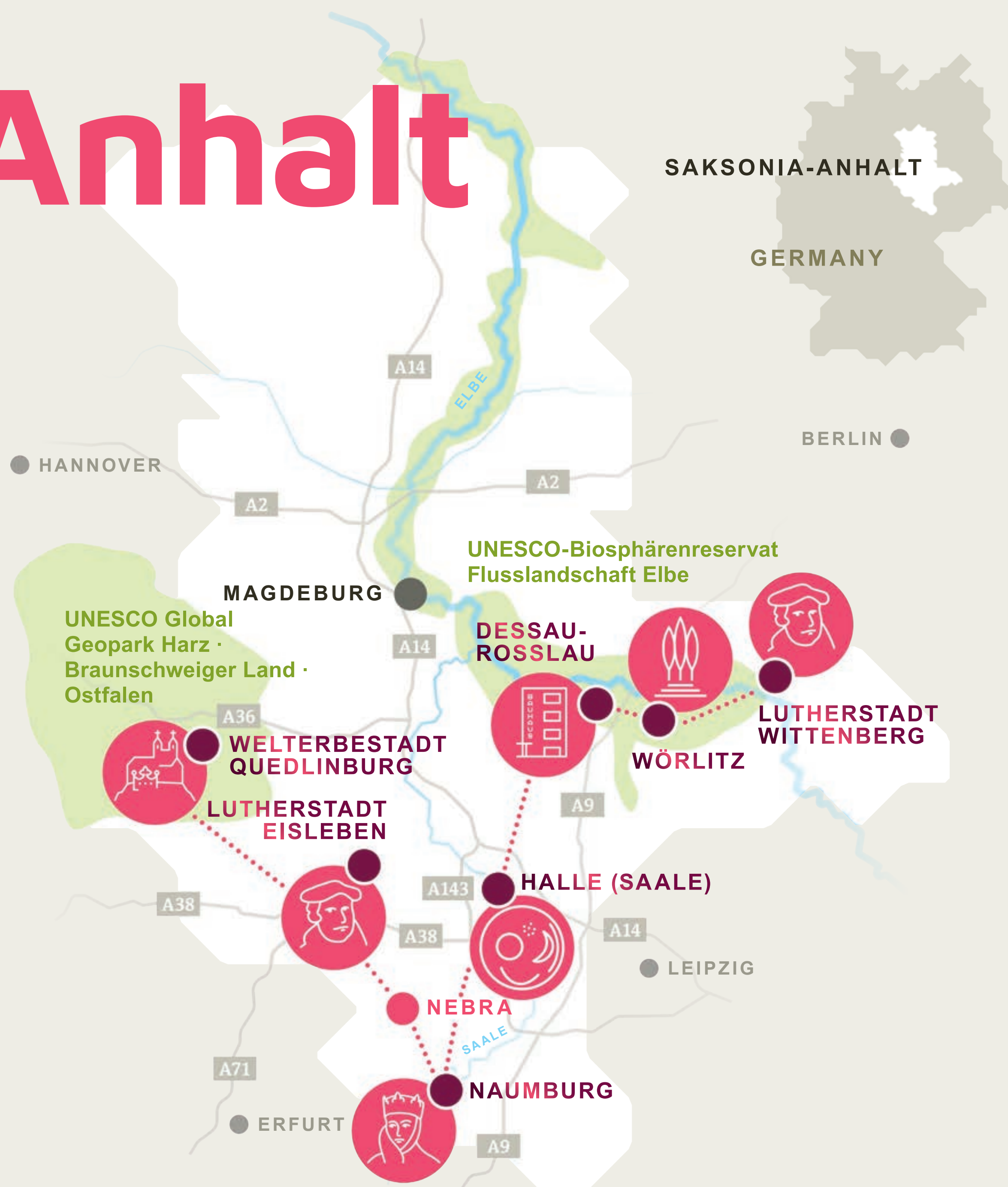


Saxonia-Anhalt

Saksonia-Anhalt jest dumna ze swojego dziedzictwa i nie bez powodu: ten kraj związkowy ma wyjątkową koncentrację znaczących zabytków w historii Niemiec i Europy. Tutaj znajdziesz fascynujące miejsca związane z historią intelektualną. To dziedzictwo jest znane na całym świecie: UNESCO przyznało pięciu obiektom kultury, rezerwatowi biosfery i różnym cennym dokumentom, status Światowego Dziedzictwa.

Inspirująca szóstka jest świadectwem bliskości i wzajemnych powiązań między dziedzictwem kulturowym na tym obszarze.

Bauhaus w Dessau, pomniki Lutra w Eisleben i Wittenberdze, Królestwo Ogrodów Dessau-Wörlitz, miasto Quedlinburg wpisane na Listę Światowego Dziedzictwa, katedra w Naumburgu i Niebiański Dysk z Nebry należą do kraju związkowego Saksonia-Anhalt tak samo, jak myślnik w jego nazwie.



IMPRINT

Niebiański Dysk z Nebry

SERCE EUROPY 3600 LAT TEMU

Wystawa posterowa zrealizowana przez Krajowy Urząd Zarządzania Dziedzictwem i Archeologii Saksonii-Anhalt oraz Krajowe Muzeum Prehistorii Halle (Saale)

Ogólne kierownictwo: Harald Meller

Zarządzanie projektem: Anja Stadelbacher

Koncepcja i realizacja: Jane Kreiser, Robert Noack, Anja Stadelbacher, Doris Wollenberg

Na podstawie tekstów autorstwa: Regine Maraszek, Jana-Heinricha Bunnefelda, Haralda Mellera, Tobiasa Mühlenbrucha, Arnolda Muhla, Bernharda Steinmanna, Bernda Zicha

Realizacja i projekt: KOCMOC (Lipsk)

Wystawa posterowa podlega prawom autorskim. W przypadku wystawy posterowej obowiązuje następująca licencja Creative Commons:



O każde inne wykorzystanie należy złożyć wniosek w Krajowym Urzędzie Zarządzania Dziedzictwem i Archeologii Saksonii-Anhalt oraz w Krajowym Muzeum Prehistorii.

© Krajowy Urząd Zarządzania Dziedzictwem i Archeologii Saksonii-Anhalt i Krajowe Muzeum Prehistorii.

Nebra Sky Disc (Himmelsscheibe von Nebra®)

Krajowy Urząd Zarządzania Dziedzictwem i Archeologii Saksonii-Anhalt oraz Krajowe Muzeum Prehistorii nie mają wpływu na kontekst, w jakim prezentowana jest ta wystawa. Życzymy otwartego i demokratycznego środowiska, które odzwierciedla ducha tej wystawy i które umożliwia zwiedzającym przeżycie ekscytującego, przyjemnego i edukacyjnego doświadczenia.

